



QUANTUM

Despachador Automático de Uso Rudo.



Instrucciones de uso



55 5594 2475



gpoquantum



<https://gpoquantum.com/>



gpoquantum



@Grupoquantum803



gpoquantum

INDICE

Nombre y función de cada parte.....	1
Funciones de uso.....	3
Asuntos que necesitan atención.....	4
Ficha técnica.....	6
Estructura.....	7
Dimensiones.....	8
Precauciones.....	9
Recomendaciones.....	10
Refacciones.....	11

Nombre y función de cada parte

Ajustar Espesor de Cinta



Encender / Apagar



Modo de Operación:
Manual - Automático

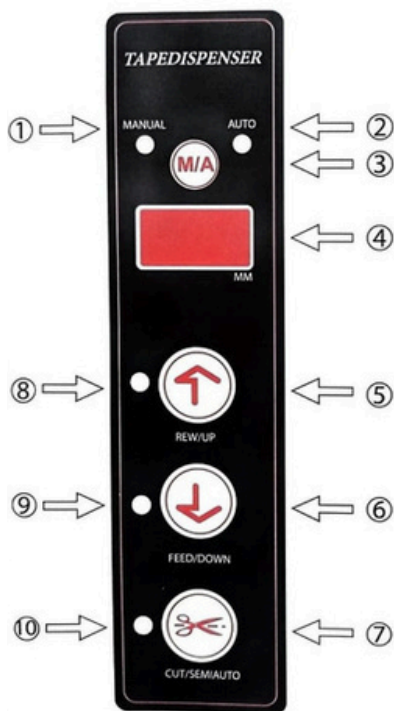
Pantalla digital

Aumentar Longitud /
Invertir a Manual

Alimentación /
Reducir Longitud

Tecla de corte

Nombre y función de cada parte



1.- Indicador de modo manual

2.- Indicador de modo automático

2) Cuando este encendido se encuentra en estado semiautomático.

3.- Interruptor de cambio

3) Presione este interruptor para cambiar el modo manual y el modo automático.

4.- La longitud de la cinta en la pantalla de visualización digital se puede mostrar con precisión en mm. Entre 10 y 999 mm.

5.- Tecla de inversión en modo manual.

5) Presione esta tecla para invertir el rodillo de alimentación. En el modo semi automático presione la tecla para aumentar la longitud de la cinta.

6.- Tecla de alimentación.

6) Presione esta tecla en modo manual para acortar la longitud de la cinta.

7.- Tecla de corte presione esta tecla para cortar la cinta

8, 9 y 10.- Indicador de modo estado de trabajo-

Funciones de uso

- 1.-** Inserte el enchufe y encienda el interruptor de encendido en la parte posterior ON
- 2.-** Instale la cinta en el rodillo de alimentación y presione la tecla 6 continuamente hasta que la cinta entre en el borde cortante (se encenderá la luz 10)
- 3.-** Si el tamaño del corte de la cinta se ha configurado de antemano presione directamente automático.
- 4.-** Después de que la cinta entre en el borde del corte, presione la tecla 7 para cortar la cinta. Si el tamaño del corte de la cinta no está configurado, se puede ajustar el tamaño requerido en este estado y presionar la tecla de salida corte de cinta.
- 5.-** Después de presionar la tecla automática, el indicador de modo automático parpadea y el tamaño de corte de la cinta se muestra en la pantalla de visualización (4).
*El modo manual se puede utilizar para cortar cintas adhesivas débiles o no adhesivas.
- 6.-** Para ajustar el tamaño de corte de la cinta pulse las teclas 5 y 6. El funcionamiento automático no es posible sin cinta. Con el fin de prevenir el peligro, la máquina está inactiva y cortada en vacío, la luz indicadora de ausencia parpadea y se apaga y vuelve automáticamente al modo de operación manual.
- 7.-** Después de configurar el tamaño de corte de la cinta la, máquina puede cortar automáticamente.

Asuntos que necesitan atención

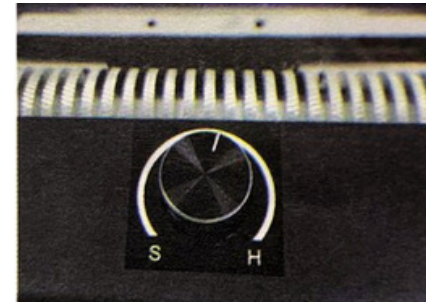
1) **Problema:** En el modo automático, no sale la cinta o sale muy lenta. **Motivo:** la inducción es demasiado alta.

Solución: Utilice un destornillador para ajustar la inducción del tablero inferior, y ajústelo en la dirección del signo - aproximadamente 1mm.



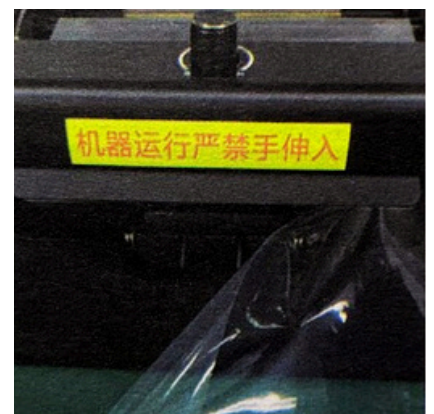
2) **Problema:** Corta automáticamente la cinta de forma continua o corta un trozo y luego emite una alarma. **Motivo:** La inducción es demasiado baja. **Solución:** Utilice un destornillador para ajustar la inducción de la placa inferior y ajústelo en la dirección del signo + durante aproximadamente 1 mm.

3) **Problema:** La marca (líneas) en la cinta cortada es demasiado intenso. **Motivo:** Demasiada presión. **Solución:** Ajuste la perilla en la parte superior de la máquina en la dirección S durante medio minuto.



4) **Problema.** La cinta no se envía correctamente o la salida está bloqueada. **Motivo:** Anillo de tira desgastado. **Solución:** Reemplace el anillo extractor desgastado.

5) Problema: La cinta no se puede cortar. **Motivo.** La hoja está desgastada o la presión de la metralla es demasiado pequeña. **Solución:** Sustituir la cuchilla o ajustar la presión de la metralla.



6) **Problema:** La hoja esta pegada o enrollada con cinta adhesiva. **Motivo:** El adhesivo es demasiado fuerte y la cinta es fácil de pegar. **Solución:** Limpie el borde de la hoja con alcohol o gasolina blanca y luego aplique aceite de silicona al borde de la hoja.

Asuntos que necesitan atención

Reemplazo de rodillo de silicona

El uso prolongado, o al cortar la cinta adhesiva causará desgaste. Al reemplazar, primero retire la cubierta del cortador y el conjunto del cortador, y luego retire los dos pernos delanteros para reemplazarlos.

Carrete (tambor)

Tambor de tensión. La fuerza de tracción de la cinta se puede ajustar según la viscosidad de la cinta.

¿Qué hacer cuando no se puede quitar la cinta del cortador?

Si la cinta está atascada en el cortador, aplique una capa de aceite de silicón de manera uniforme sobre el cortador.

¿Qué hacer cuando la cinta está dañada y no hay presión?

Abra la cubierta del cortador y gire la perilla de ajuste de presión en la parte superior de la parte delantera para el ajuste.

Garantía: Cada despachador automático que sale de nuestras instalaciones lleva un distintivo sello de garantía el cual **una vez retirado o manipulado perderá automáticamente la garantía asociada al producto.**

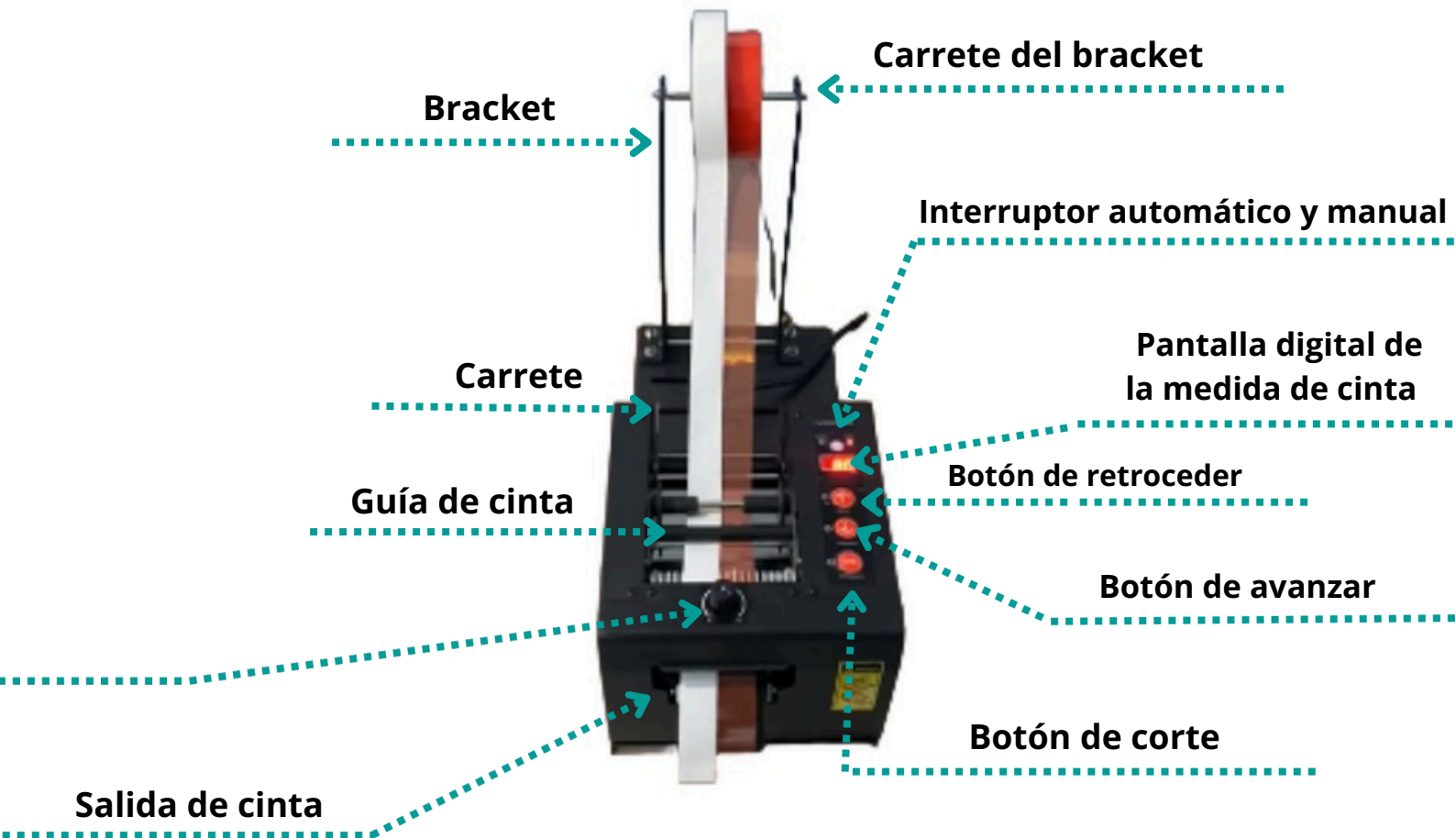
El periodo de garantía de este producto es de 6 meses después de su compra. Solo por falla electrónica, las refacciones por separado.

NOTA: El uso correcto del despachador es de 24 horas seguidas de uso por 1 - 2 horas de descanso para evitar que se sobrecaliente.

Ficha técnica

Fuente de alimentación	Corriente alterna 110/220 V, 25/85W
Longitud de corte	15 mm – 999 mm
Espesor de corte	0.04 mm – 1.5 mm
Ancho máximo de cinta	15 mm – 80 mm
Diámetro máximo de cinta	300mm
Velocidad	150mm/segundo
Peso	5,5 kg
Dimensiones	190mm x 230mm x 140 mm
Tipo de cinta	Cintas adhesivas doble cara, transparentes Y Cintas no adhesivas.

Estructura del despachador



Cubierta de seguridad de la parte delantera de la cuchilla



Sensor guía de cinta posterior

Conector del sensor

Cubierta de seguridad de la parte posterior de la cuchilla



Cuchilla extremo inferior

Precauciones

- No colocar los dedos ni objetos extraños sobre el cortador ya que puede ser peligroso.
- No deje el despachador expuesto directamente al sol.
- Si necesita buscar la posición del cuchillo, asegúrese de cortar primero la fuente de alimentación.
- Evite el uso en áreas húmedas o con polvo.
- Para evitar accidentes, no realice cambios no autorizados en esta máquina.
- Antes de usar, compruebe si el voltaje de la operación estándar de la máquina coincide con el voltaje de alimentación.
- Evite dañar la línea eléctrica y realice la remodelación de la línea eléctrica. De lo contrario, es fácil provocar un incendio y una descarga eléctrica.

- Si el motor está anormalmente caliente, humeante, huele mal etc, apague la alimentación rápidamente.
- No tire del cable de alimentación cuando enchufe el cabezal.
- Evite tocar el enchufe y la máquina con las manos mojadas, ya que puede provocar una descarga eléctrica.
- No deje caer el despachador de cinta adhesiva, no golpear y evite dejarlo en lugares inestables.
- Si no funciona durante mucho tiempo, desenchufe de la toma de corriente para evitar incendios y descargas eléctricas.
- Para evitar peligros, utilice en lugares a los que los niños no puedan llegar.
- Evite el uso de líquidos volátiles y toallitas húmedas. Limpiar solo con un trapo seco.
- Si la cinta está pegada al cortador, aplique al cortador con hisopos de algodón aceite de silicona, disponibles en el mercado.
- Si hay un defecto con este producto, compre piezas y artículos relacionados, consulte a su fabricante.

Lea atentamente las instrucciones antes de usarlo y utilícelo correctamente.

Recomendaciones

- Si el motor no funciona ni la pantalla LED enciende, revise que el cable eléctrico esté conectado y que el interruptor de energía esté encendido.
- Si la cinta no sale: revise si no está atascada en el rodillo o el cortador y que este bien centrada.
- Si el despachador no se detiene: Revise que la cinta esté bien centrada. En caso de no ser así colocarla en el centro del rodillo de alimentación de forma que el sensor detecte la cinta.
- Si la cinta no se corta verifique que la cortadora esté correctamente colocada y limpia.

Mantenimiento semanal:

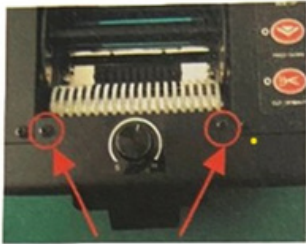
- Retire el cabezal del cortador y límpielo.
- Revise que no falten anillos del rodillo, reemplácelos si es necesario.

Mantenimiento mensual:

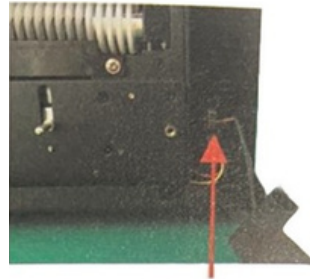
- Retire el resorte de las navajas y las navajas para revisar los forros del cortador.
- Ponga una gota de aceite de silicón en cada forro o reemplácelos si es necesario.
- Revisar el rodillo de alimentación y la navaja para verificar que no tenga acumulacion de adhesivo o trozos de cinta. Limpiarlo con alcohol.

Refacciones

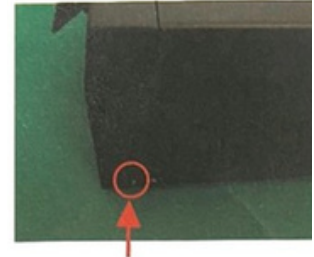
Refacciones de la cubierta de la cuchilla.



Tornillos en la parte superior de la carcasa

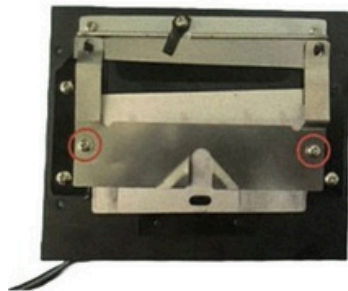


Tornillos laterales



Terminales de conexión

Refacciones de las cuchillas superiores e inferiores .



Perno en la parte posterior de la cubierta de la hoja

Refacciones del rodillo de cinta.

